



T.C. KÜLTÜR VE TURİZM BAKANLIĞI
YURTDIŐI TÜRKLER VE AKRABA
TOPLULUKLAR BAŐKANLIĐI



2022 YILI PERFORMANS PROGRAMI

2022 YILI PERFORMANS PROGRAMI



T.C. KÜLTÜR VE TURİZM BAKANLIĞI
YURTDIŐI TÜRKLER VE AKRABA
TOPLULUKLAR BAŐKANLIĐI



İhdas edildiği günden bu yana bir yandan dünyanın dört bir yanındaki altı buçuk milyonluk Türk diaspora mevcuduna ilişkin çalışmalar gerçekleştirirken diğer yandan müşterek bir tarih ve kültür zeminini paylaştığımız soydaş ve akraba topluluklarımıza yönelik faaliyetler icra eden YTB, Türkiye'nin uluslararası öğrenci hareketliliğinin artırılması ve ülkemizin uluslararası eğitimin gözde bir merkezi olması noktasında da son derece önemli işlere imza atmaktadır.

Bu çerçevede, yurt dışında yaşayan vatandaşlarımızın kültürel kimliklerini koruyarak ana vatan Türkiye ile kurdukları ilişki ve aidiyet bağlarının güçlendirilmesi ve yaşadıkları ülkelerdeki ekonomik, sosyal ve kültürel konularının iyileştirilmesine yönelik çalışmalarını sürdüren YTB; aile, sivil toplum, Türkçe, insan hakları, iletişim, medya ve savunuculuk gibi alanlarda icra ettiği çalışmalarla Türk diasporasının kurumsal kapasitesini her alanda geliştirmeyi hedeflemektedir.

Aynı anlayışla, geçmişten bugüne tevarüs eden kadim bir kültürel mirası paylaştığımız soydaş ve akraba topluluklarımıza yönelik çalışmalarıyla YTB, söz konusu topluluklarla sosyal, kültürel ve ekonomik münasebetlerimizi güçlendirip geliştirirken aynı zamanda bu toplulukların geleceğinde önemli roller üstlenecek nitelikli, genç ve donanımlı insan kaynağının yetiştirilmesi amacıyla, bilhassa kapasite geliştirme programları vasıtasıyla çok sayıda çalışmayı hayata geçirmektedir.

Yine bu minvalde, yükseköğrenim görmek amacıyla ülkemize gelen uluslararası öğrencilere "Türkiye Bursları" markasıyla geniş ve zengin burs imkânları sunan YTB, söz konusu öğrencilerin bir yandan ülkemizle kurduğu ilişkilerin güçlenmesini temin ederken, diğer yandan ülkemizde edindikleri bilgi ve tecrübelerle kendi ülkelerinin kalkınma ve gelişme süreçlerine her düzeyde katkı yapmalarını sağlamaktadır. Hâlihazırda ülkemizin seçkin üniversitelerinde öğrenimlerini sürdüren 15 bin Türkiye Burslususu uluslararası öğrenci, mezuniyetleri akabinde dünya genelindeki mevcudu 150 bini aşan ve her sektörde ülkelere artı değer katan Türkiye Mezunları ailesine dahil olacak ve ülkelerinin Türkiye ile ilişkilerine önemli katkılar sunacaktır.

Nihai olarak, Sayın Cumhurbaşkanımızın güçlü liderliği ve kararlı iradesiyle, yalnızca diaspora coğrafyasında değil, soydaş ve akraba topluluklar coğrafyasında da barış, huzur, sükûn ve refahın hâkim olmasının önünü açacak ve Türkiye'nin yumuşak gücüne son derece kıymetli katkılar yapacak çalışmalara imza atan YTB, bugüne kadar olduğu gibi bundan sonra da faaliyetlerini azim ve fedakârlıkla sürdürecektir.

5018 sayılı Kamu Mali Yönetimi ve Kontrol Kanunu'nun temel hükümleri olan hesap verebilirlik ve mâlî saydamlık ilkeleri doğrultusunda program bütçe yaklaşımı ile hazırlanan 'YTB 2022 Yılı Performans Programı'nın YTB ve ülkemiz için hayırlı ve faydalı olmasını diler, hazırlanmasında emeği geçenlere teşekkür ederim.

Mehmet Nuri ERSOY
Bakan



Başkan Sunuşu

Yurtdışı Türkler ve Akraba Topluluklar Başkanlığı (YTB) görev, yetki ve sorumluluk alanları dahilinde yurt dışında yaşayan vatandaşlarımız, soydaş ve akraba topluluklarımız ile Türkiye'deki uluslararası öğrencilere yönelik faaliyetlerini büyük bir kararlılıkla sürdürmektedir. Türk dış politikasının insani ve girişimci perspektifiyle uyumlu bir şekilde yürütülen bu çalışmalarla Başkanlığımız, bir yandan Türkiye'nin diaspora kurumu olarak hayati bir işlevi yerine getirirken diğer yandan Türkiye'nin kamu diplomasisi ve yumuşak güç kapasitesine önemli katkılar sunmaktadır.

Bugün, küresel mevcudu yaklaşık 6 buçuk milyona ulaşan ve dünya çapında son derece başarılı işlere imza atan Türk diasporasının kimlik ve kültürünü koruması, Türkiye ve Türk milletiyle kurduğu bağları güçlendirmesi Başkanlığımız için önem arz eden hususların başında gelmektedir. Yurt dışındaki vatandaşlarımızın yaşadıkları ülkelere optimal düzeyde uyum sağlayarak maksimum seviyede katkı yapmaları ve bu ülkelerdeki ekonomik, sosyal ve kültürel konularını güçlendirmeleri Türkiye ve ev sahibi ülkeler için olduğu kadar, Türk diasporasının bizzat kendisi için de kritik bir önem taşımaktadır. Başkanlığımız, "güçlü diaspora, güçlü Türkiye" anlayışıyla Türk diasporasına matuf faaliyetlerini artan bir ivmeyle sürdürmeye devam edecektir.

Aynı şekilde, geçmişten günümüze uzanan kadim bir kültürel mirası paylaştığımız soydaş ve akraba topluluklarımızla ekono-

mik, sosyal ve kültürel münasebetlerin geliştirilmesi, Başkanlığımız nazarında tarihin bizlere yüklediği kutsal bir sorumluluk olarak görülmektedir. Bu şuurla, söz konusu topluluklara ilişkin çalışmalarımız sivil toplum kapasitesinin geliştirilmesi ve nitelikli insan kaynağının yetiştirilmesini merkeze alarak önümüzdeki dönemde daha güçlü bir şekilde sürdürülecektir.

Türkiye Bursları ile ülkemizin seçkin üniversitelerinde yükseköğrenim gören uluslararası öğrencilerin akademik gelişimlerinin yanı sıra ülkemiz ve Türkçe ile kurdukları yakın ve samimi bağların sıkılaştırılması, Başkanlığımızın bir diğer hedef ve faaliyet alanını teşkil etmektedir. Mezun olduktan sonra Türkiye'nin gönüllü birer elçisi olarak ülkeleri ile Türkiye arasındaki ilişkilere son derece önemli katkılarda bulunan bu öğrenciler, ülkelerinin geleceğinde de önemli misyonlar üstlenmektedir. YTB, Türkiye'nin uluslararası öğrenci hareketliliğinin daha da artırılması için çalışmalarını büyük bir özveriyle sürdürecektir.

Kamu yönetiminde açıklık, saydamlık ve hesap verebilirlik ilkeleri gözetilerek hazırlanan, Başkanlığımızın performans hedef ve göstergelerini, performans hedeflerine ulaşmak için yürütülecek faaliyetler ile bunların kaynak ihtiyacını gösteren "2022 Yılı Performans Programı"nın ülkemize hayırlı olmasını diler, programın hazırlanmasında emeği geçen tüm çalışma arkadaşlarıma teşekkür ederim.

Abdullah EREN
Başkan

Genel Bilgiler



Yurtdışı Türkler ve Akraba Toplulukları
Başkanlığı

1

- Yetki, Görev ve Sorumluluklar
- Teşkilat Yapısı
- Fiziksel Kaynaklar
- İnsan Kaynakları

Yetki, Görev ve Sorumluluklar

Başkanlığımız iş ve işlemlerini, 15 Temmuz 2018 tarihli "Bakanlıklara Bağlı, İlgili, İlişkili Kurum ve Kuruluşlar ile Diğer Kurum ve Kuruluşların Teşkilatı Hakkında Cumhurbaşkanlığı Kararnamesi (Kararname Numarası: 4)" uyarınca yürütmektedir.

4 sayılı Cumhurbaşkanlığı Kararnamesi ile Yurtdışı Türkler ve Akraba Topluluklar Başkanlığına tevdi edilmiş görevler şunlardır:

Yurt dışında yaşayan vatandaşlarımızla ilgili çalışmalar yapmak ve sorunlarına çözüm üretmek,

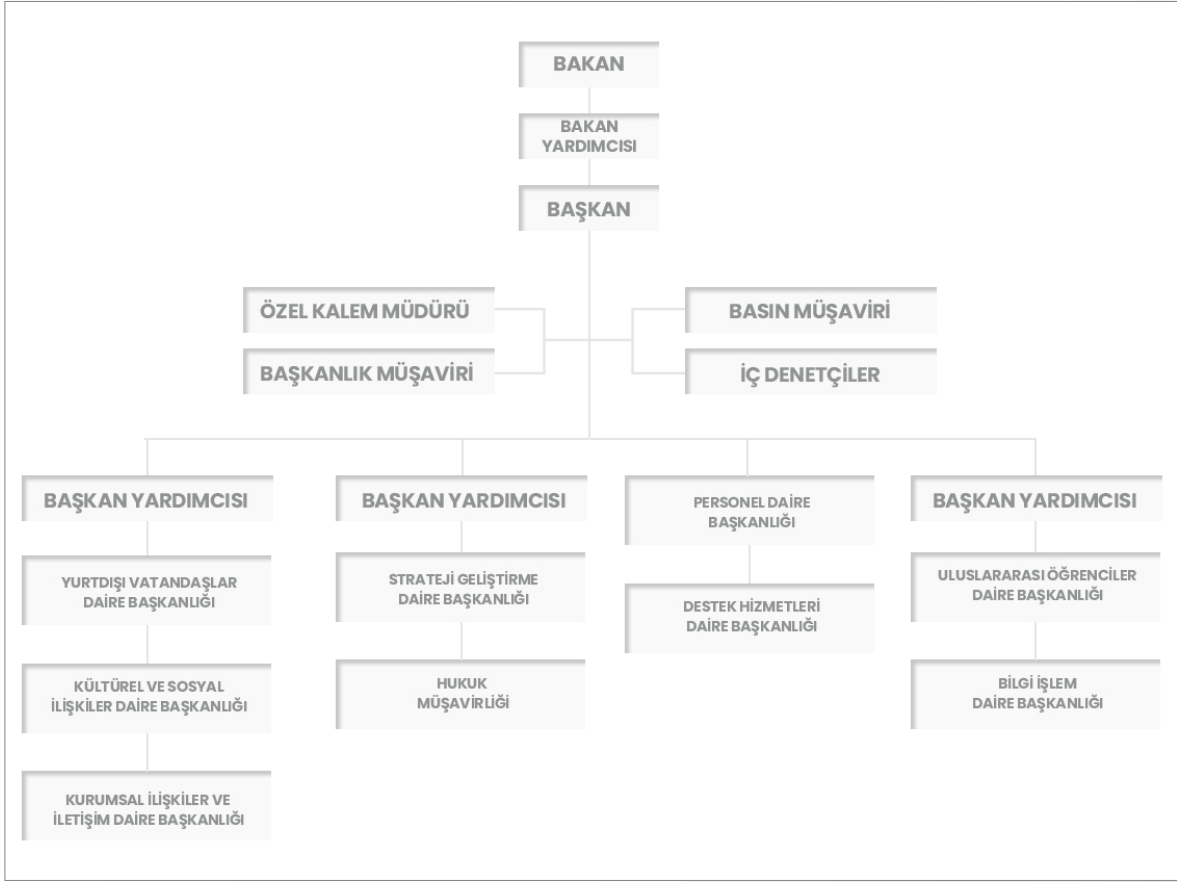


Soydaş ve akraba topluluklar ile sosyal, kültürel ve ekonomik ilişkilerin geliştirilmesi amacıyla bu topluluklara yönelik faaliyetler yürütmek,

Avrupa Birliği çerçevesinde yürütülen projeler ile Yükseköğretim Kurulu ve üniversiteler hariç olmak üzere kamu kurum ve kuruluşlarınca ülkemizde eğitim görmesi uygun görülenlerle, uluslararası anlaşmalar çerçevesinde ülkemize gelen öğrencilerin, ülkemizdeki eğitim süreçlerinin başarılı bir şekilde sonuçlandırılması için her türlü esası belirleyerek, ilgili kurumlar arasındaki koordinasyonu sağlamak.



Teşkilat Yapısı



Fiziksel Kaynaklar

Başkanlık, Kuruluş Kanunu ve diğer mevzuatla verilen görevleri yerine getirmek amacıyla merkez teşkilatı olarak kurulmuştur.

Başkanlığımız, "Oğuzlar Mahallesi Mevlana Bulvarı No:145 Balgat / Çankaya-Ankara" adresinde bulunan 15 katlı, 16.500 metrekare toplam kapalı alana sahip binasında hizmet vermektedir. Ana hizmet binamız kiralama usulü ile edinilmiştir. Başkanlık binamızda 3 adet 25 kişi kapasiteli ve 1 adet 170 kişi kapasiteli olmak üzere toplam 4 adet konferans salonu ile 6 adet toplantı salonu ve bir kütüphane bulunmaktadır. Ayrıca Ankara ve İstanbul'da 2 adet Koordinasyon Ofisimiz hizmet vermektedir.

Başkanlığımızın araç ihtiyacı büyük oranda kiralama yöntemi ile karşılanmakta olup, Başkanlık mülkiyetinde ayrıca 4 adet araç bulunmaktadır.

Bilgi ve teknoloji alanında sürekli değişim ve gelişmelerin yaşandığı günümüzde Başkanlığımız da bu değişim ve gelişmeleri yakından takip ederek teknolojik kaynakları etkin ve verimli şekilde kullanmaya çalışmaktadır.

Web Sitesi ve İnternet Erişimi: Başkanlık web sitesi ve projelere yönelik oluşturulan içeriği zengin farklı dillerde yayına açılan web sayfaları ile hizmetlerimiz tanıtılmakta ve çeşitli duyurular yayınlanmaktadır.

Türkiye Bursları Bilgi Sistemi: Ülkemizde eğitim görmek isteyen farklı ülkelerden uluslararası öğrencilere ülkemizin tanıtımı ve Türkiye Bursları hakkında bilgi aktarımı sağlanmaktadır. Aynı zamanda aday öğrencilerin başvuru, değerlendirme süreçleri ile birlikte tüm burslandırma süreç yönetimi bu sistem üzerinden yürütülmektedir. Birçok kamu kurumu ile entegrasyon sağlanmış olup, anlık bilgi akışları ve raporlama altyapıları ile birlikte hizmet sürdürülmektedir.

Türkiye Mezunları Bilgi Sistemi: Ülkemizce sağlanan burslar veya başka imkânlarla Türkiye'de eğitim alarak mezun olmuş öğrencilerin mezuniyetleri sonrasında ülkemiz ile irtibatlarını korumaları, mezunların birbirlerinden haberdar olarak dayanışma içinde olmaları ve ülkelere döndüklerinde Türkiye mezunları olarak ülkemizle aralarındaki ilişkileri geliştirmeleri amacı doğrultusunda iletişim ve işbirliği altyapısı oluşturulmuştur.

Proje Bilgi Yönetim Sistemi: Mali destek başvuruları ile birlikte Başkanlık tarafından yürütülen faaliyetlere ilişkin proje başvuruları Proje Bilgi Yönetim Sisteminden (PBYS) çevrim içi olarak alınmaktadır.

İnsan Kaynakları Yönetim Sistemi: Başkanlığın insan kaynakları süreçlerinin yönetilmesi, raporlanması ile birlikte insan kaynakları profilinden en verimli şekilde faydalanmasına imkân sağlamaktadır.

Mobil Uygulamalar: Yurt dışında yaşayan vatandaşlarımıza yönelik bilgi, belge ve duyuruların bulunduğu Cep Rehberi, burs alan uluslararası öğrencilerin burslulukla ilgili gerekli işlemleri hızlı, kolay ve etkin bir şekilde yapabilmelerini sağlayacak Türkiye Bursları Mobil Uygulaması ile mobil uygulama alanında hizmet verilmektedir.

Kurumsal Sistemler: Başkanlık bünyesinde yürütülen faaliyetlere yönelik, Elektronik Belge Yönetim Sistemi, Dijital Arşiv Sistemi, YTB İtranet Portalı, Personel Devam Kontrol Sistemi (PDKS), Yardım Masası Talep Sistemi, Kurumsal Sharepoint Ortak Alanı gibi kurumsal sistemlerin yanı sıra, iletişim ve verimliliği artıracak uygulamalar yaygın şekilde kullanılmaktadır.

İnsan Kaynakları

15/10/2021 itibarıyla Başkanlığımızda 168 devlet memuru, 25 sözleşmeli personel, 5 sözleşmeli bilişim personeli ve 132 sürekli işçi olmak üzere toplam 330 personel görev yapmaktadır. Başkanlığımızda toplam 424 kadro mevcuttur. Başkanlığımızda görev yapan personelin cinsiyet durumuna göre dağılımı ise 214'ü erkek ve 116'sı kadındır.

Başkanlık personelinin yaş ve eğitim durumlarına göre dağılımı aşağıdaki tablolarda gösterilmiştir:

PERSONELİN YAŞ GRUBUNA GÖRE DAĞILIMI	
18-29 YAŞ	53
30-39 YAŞ	158
40-49 YAŞ	102
50-59 YAŞ	15
60+ YAŞ	2
TOPLAM	330

PERSONELİN EĞİTİM DURUMUNA GÖRE DAĞILIMI	
İLKOKUL	9
ORTAOKUL	16
LİSE	48
ÖN LİSANS	19
LİSANS	159
YÜKSEK LİSANS	69
DOKTORA	10
TOPLAM	330

Performans Bilgileri



Yurtdışı Türkler ve Akraba Toplulukları
Başkanlığı

2

- **Temel Politika ve Öncelikler**
- **Amaç ve Hedefler**
- **İdare Performans Bilgisi**
- **İdarenin Toplam Kaynak İhtiyacı**

Temel Politika ve Öncelikler

2019-2023 dönemini kapsayan On Birinci Kalkınma Planında, aşağıda sıralanan politika tedbirleri için Başkanlığımız sorumlu kuruluş olarak belirlenmiştir.

- Yurt dışındaki vatandaşlarımızın sorunlarının çözümüne yönelik faaliyetler ve hizmetler artırılabacak ve ülkemizle bağlarını güçlendirmeye yönelik programlar oluşturulacaktır.
- Yurt dışında yaşayan vatandaşlarımızın akademik, sosyal ve kültürel gelişimlerine destek olunacaktır.
- Yurt dışında yaşayan çocuk ve gençlerimizin anadillerini öğrenmeleri ve kültürel değerlerimizi tanımaları sağlanacaktır.
- Türk Konseyi ve Türksoy gibi hükümetlerarası kuruluşların işbirliği çabalarına sağlanan katkılar artırılarak sürdürülecektir.
- Türkiye Bursları kapsamında özel bir program oluşturulacak, nitelikli işgücünün tespiti yapılacak ve seçilen öğrencilerin Türkiye'de çalışma izni alması kolaylaştırılacaktır.
- Türk kültürünün tanıtımı kapsamında seçilmiş ülkelerde Türk dili ve edebiyatı lisans programlarının açılması desteklenecektir.

Amaç ve Hedefler

Türkiye'nin diasporası ile bağlarını güçlendirmek ve diasporanın etkinliğini artırarak, Türkiye'nin uluslararası ilişkiler vizyonuna katkı sağlayacak politikaları üretmek.

Misyon

Vizyon

Vizyoner diaspora politikaları oluşturmak ve etkin programları hayata geçirerek küresel bir kurum olmak.

Stratejik Amaç ve Hedefler

STRATEJİK AMAÇ 1
Yurtdışı vatandaşlarımızın kültürel ve sosyal bağları güçlendirilecektir.
Stratejik hedef 1
Yurt dışında yaşayan çocuk ve gençlerimizin anadillerini öğrenmeleri ve kültürel değerlerimizi tanımasını sağlanacaktır.
Stratejik hedef 2
Yurtdışında yaşayan vatandaşlarımızın akademik, sosyal ve kültürel gelişimlerine destek olunacaktır.
Stratejik hedef 3
Yurt dışında yaşayan vatandaşlarımıza ve mavi kartlılara sunulan hizmetler iyileştirilecektir.
STRATEJİK AMAÇ 2
Ülkeler arasındaki ilişkilere katkı sağlamak amacıyla tarihi ve kültürel bağlarımız olan toplumlarla işbirlikleri geliştirilecektir.
Stratejik hedef 1
Türkiye Mezunlarının birbirleriyle ve ülkemizle ilişkileri geliştirilecektir.
Stratejik hedef 2
Kardeş toplumlarla kültürel etkileşimi güçlendirecek çalışmalar yapılacaktır.
Stratejik hedef 3
Kardeş topluluklara yönelik eğitim iş birliği çalışmaları gerçekleştirilecektir.
STRATEJİK AMAÇ 3
Ülkemizde eğitim görecekt uluslararası öğrencilere yönelik burs ve rehberlik programları ile Türkiye'nin uluslararası ilişkiler vizyonuna uygun nitelikte öğrencilerin yetişmeleri sağlanacaktır.
Stratejik hedef 1
Türkiye Bursları ülke stratejileri kapsamında planlama, tanıtım ve seçim çalışmaları geliştirilerek burslandırmanın niteliği artırılacaktır.

Stratejik hedef 2

Türkiye Burslusu öğrencilere sunulan hizmetlerin kalitesi artırılarak öğrencilerin sosyal, kültürel ve mesleki donanımları güçlendirilecektir.

STRATEJİK AMAÇ 4

Başkanlığın görev alanında belirlenen amaçları gerçekleştirmek için etkin, verimli ve sürekli hizmet sunacak kapasite geliştirilecektir.

Stratejik hedef 1

Başkanlığın ihtiyaç duyduğu mal ve hizmete ilişkin tedarik süreçlerinin geliştirilmesi ve kurumun fiziki altyapı ve çalışma ortamının iyileştirilmesi sağlanacaktır.

Stratejik hedef 2

Başkanlığın amaçlarını gerçekleştirmek için etkin, güvenli, verimli ve güncel bilişim teknolojisi imkânlarının oluşturulması ve kullanılması sağlanacaktır.

Stratejik hedef 3

Başkanlığın amaçlarını gerçekleştirebilecek nitelikli insan kaynağı temin edilecek ve mevzuat alt yapısı geliştirilecektir.

Stratejik hedef 4

Başkanlığın amaçlarının gerçekleştirilmesine yönelik planlama anlayışı geliştirilecek, oluşturulan planların uygulama süreçlerinin izlenmesi ve değerlendirilmesi yapılacak, etkin mali hizmet sunulması sağlanacaktır.

Stratejik hedef 5

Kapsayıcı ve etkin iletişim vasıtaları ile Başkanlığın görev alanına ilişkin konularda bilgilendirici ve kurumsal işbirliğini teşvik eden çalışmalar yapılacaktır.

STRATEJİK AMAÇ 5

Ulusal öncelikler doğrultusunda uluslararası kuruluşlarla işbirliklerini geliştirmek.

Stratejik Hedef 1

Ulusal öncelikler doğrultusunda BM ve diğer çok taraflı kalkınma işbirliği kuruluşlarıyla yapılan işbirlikleri geliştirilerek uluslararası kalkınma çalışmalarına etkin katılım sağlanacaktır.

ALT PROGRAM HEDEFLERİ VE STRATEJİK PLAN İLİŞKİSİ

Kurum: YURTDIŞI TÜRKLER VE AKRABA TOPLULUKLAR BAŞKANLIĞI

Yıl: 2022

PROGRAM ADI	ALT PROGRAM ADI	ALT PROGRAM HEDEFLERİ	İLİŞKİLİ OLDUĞU STRATEJİK AMAÇ
ULUSLARARASI KALKINMA İŞBİRLİĞİ	ULUSLARARASI ÖĞRENCİLER	Ülkemizde eğitim görecekt uluslararası öğrencilere yönelik burs ve rehberlik programları ile Türkiye'nin uluslararası ilişkiler vizyonuna uygun nitelikte öğrencilerin yetişmelerini sağlamak	Ülkemizde eğitim görecekt uluslararası öğrencilere yönelik burs ve rehberlik programları ile Türkiye'nin uluslararası ilişkiler vizyonununa uygun nitelikte öğrencilerin yetişmeleri sağlanacaktır.
	YURTDIŞI TÜRKLER VE KARDEŞ TOPLULUKLAR	Türkiye'nin diasporası ve kardeş topluluklarla bağlarını güçlendirerek dış politika vizyonuna katkı sağlamak	Yurtdışı vatandaşlarımızın kültürel ve sosyal bağları güçlendirilecektir. Ülkeler arasındaki ilişkilere katkı sağlamak amacıyla tarihi ve kültürel bağlarımız olan topluluklarla işbirlikleri geliştirilecektir.

İdare Performans Bilgisi

YURTDIŞI TÜRKLER VE AKRABA TOPLULUKLAR BAŞKANLIĞI PERFORMANS BİLGİLERİ	
Program Adı:	ULUSLARARASI KALKINMA İŞBİRLİĞİ
Programın Amacı:	Türkiye'nin Uluslararası Kalkınma İşbirliği Faaliyetlerinin, Ülkemizin ve Bölgemizin İstikrarı ve İhtiyaçları ile Uluslararası Hukuktan Kaynaklanan Mevcut Yükümlülüklerimiz Dikkate Alınarak, Daha Etkin ve Koordinasyon İçerisinde Yürütülerek Ülkemizin ve Diğer Ülkelerin Kalkınmasına Azami Katkısı Sunması

Anahtar Göstergeler

- 1- Ekonomik ve sosyal altyapılar/hizmetler ve kültürel işbirliği alanlarındaki proje sayısı
- 2- İslam İşbirliği Teşkilatı (İİT) içi toplam ticaretin İİT üyesi ülkelerin toplam ticaretindeki payı
- 3- Resmi kalkınma yardımlarının gayri safi milli hasılaya oranı (RKY/GSMH)
- 4- Türkiye'nin resmi kalkınma yardımları (RKY) miktarı
- 5- Uluslararası kalkınma işbirliği mevzuatının hazırlanma durumu
- 6- Uygulanan İSEDAK politika tavsiyeleri sayısı

Bütçe Yılı:	2022
Program Adı:	ULUSLARARASI KALKINMA İŞBİRLİĞİ
Alt Program Adı:	YURTDIŞI TÜRKLER VE KARDEŞ TOPLULUKLAR
Gerekçe ve Açıklamalar:	Türkiye Cumhuriyeti Devleti'nin dış politika perspektifine uygun olarak, Avrupa ülkeleri başta olmak üzere dünyanın birçok ülkesinde yaşayan ve Türk Diasporasının ana gövdesini oluşturan yurtdışı vatandaşlarımızın yanı sıra, ortak tarihi ve kültürel mirası paylaştığımız kardeş topluluklarımızla ilgili bağları güçlendirmek ve bu iki alana yönelik sunulan hizmetlerin koordinasyonunu etkin bir şekilde yürüterek dış politika vizyonumuza katkı sağlamak
Alt Program Hedefi:	Türkiye'nin diasporası ve kardeş topluluklarla bağlarını güçlendirerek dış politika vizyonuna katkı sağlamak

Performans Göstergeleri

Performans Göstergesi	Ölçü Birimi	2020	2021 Planlanan	2021 YS Gerç. Tahmini	2022 Hedef	2023 Tahmin	2024 Tahmin
1- Hibe ve destek verilen proje sayısı	Sayı	483	155	320	297	318	339

Göstergeye İlişkin Açıklama: Proje desteği kapsamında ilgili kurum, kuruluş ve STK'lere hibe ve destekler vermek

Hesaplama Yöntemi: Hibe ve destek verilen proje sayıları toplamı

Verinin Kaynağı: Uluslararası Öğrenciler, Kültürel ve Sosyal İlişkiler, Yurtdışı Vatandaşlar Daire Başkanlıklarından elde edilen veriler

Sorumlu İdare: YURTDIŞI TÜRKLER VE AKRABA TOPLULUKLAR BAŞKANLIĞI

Performans Göstergesi	Ölçü Birimi	2020	2021 Planlanan	2021 YS Gerç. Tahmini	2022 Hedef	2023 Tahmin	2024 Tahmin
2- Kardeş topluluklara yönelik akademik çalışmalar ve saha araştırmaları sayısı	Sayı	23	15	30	24	24	30

Göstergeye İlişkin Açıklama: İlgili ülkelerdeki kardeş topluluklara yönelik akademik çalışmalar yapmak, saha araştırmaları gerçekleştirmek

Hesaplama Yöntemi: Kardeş topluluklara yönelik akademik çalışmalar ve saha araştırmaları sayısı toplamı

Verinin Kaynağı: Kültürel ve Sosyal İlişkiler Daire Başkanlığından alınan veriler

Sorumlu İdare: YURTDIŞI TÜRKLER VE AKRABA TOPLULUKLAR BAŞKANLIĞI

Performans Göstergesi	Ölçü Birimi	2020	2021 Planlanan	2021 YS Gerç. Tahmini	2022 Hedef	2023 Tahmin	2024 Tahmin
3- Kardeş topluluklara yönelik Türkçe eğitime ilişkin katılımcı sayısı	Sayı	1.730	1.000	2.500	2.500	3.000	3.500

Göstergeye İlişkin Açıklama: Kardeş toplulukların bulunduğu ülkelerde Türkçe eğitimin yaygınlaştırılmasına yönelik çalışmalar yürütmek

Hesaplama Yöntemi: Türkçe eğitime ilişkin katılımcı sayısı toplamı

Verinin Kaynağı: Kültürel ve Sosyal İlişkiler Daire Başkanlığından alınan veriler

Sorumlu İdare: YURTDIŞI TÜRKLER VE AKRABA TOPLULUKLAR BAŞKANLIĞI

Performans Göstergesi	Ölçü Birimi	2020	2021 Planlanan	2021 YS Gerç. Tahmini	2022 Hedef	2023 Tahmin	2024 Tahmin
4- Müfredatı geliştirme ve akademik çalışmalara ilişkin faaliyet sayısı	Sayı	3	4	4	4	5	6

Göstergeye İlişkin Açıklama: Hem yurt dışında yaşayan vatandaşlarımız hem de kardeş toplulukların yaşadığı coğrafyada eğitim sisteminin müfredat düzeyinde geliştirilmesi ve akademik çalışmalarla katkı sağlamak

Hesaplama Yöntemi: Müfredatın geliştirilmesine ilişkin yapılan proje ve faaliyet sayısı toplamı

Verinin Kaynağı: Kültürel ve Sosyal İlişkiler Daire Başkanlığından alınan veriler

Sorumlu İdare: YURTDIŞI TÜRKLER VE AKRABA TOPLULUKLAR BAŞKANLIĞI

Performans Göstergesi	Ölçü Birimi	2020	2021 Planlanan	2021 YS Gerç. Tahmini	2022 Hedef	2023 Tahmin	2024 Tahmin
5- Tarihi ve kültürel mirasa ilişkin faaliyet sayısı	Sayı	11	8	12	12	12	12

Göstergeye İlişkin Açıklama: Özellikle kardeş coğrafyada Osmanlı döneminden kalma tarihi eserlerin tespitini yapmak ve envanterini çıkarmak

Hesaplama Yöntemi: Tarihi ve kültürel mirasa ilişkin gerçekleştiren faaliyet sayısı toplamı

Verinin Kaynağı: Kültürel ve Sosyal İlişkiler Daire Başkanlığından alınan veriler

Sorumlu İdare: YURTDIŞI TÜRKLER VE AKRABA TOPLULUKLAR BAŞKANLIĞI

Performans Göstergesi	Ölçü Birimi	2020	2021 Planlanan	2021 YS Gerç. Tahmini	2022 Hedef	2023 Tahmin	2024 Tahmin
6- Yurtdışı vatandaşlar ile kardeş topluluklara verilen burslar kapsamında desteklenen öğrenci sayısı	Sayı	1.336	1.350	1.150	1.375	1.400	1.700

Göstergeye İlişkin Açıklama: Yurtdışı vatandaşlar ve kardeş topluluklara yönelik özel burs programlarıyla özellikle lisansüstü düzeyde burs desteği vermek

Hesaplama Yöntemi: Yurtdışı vatandaşlar ve kardeş topluluklara yönelik burslar kapsamında desteklenen öğrenci sayısı toplamı

Verinin Kaynağı: Kültürel ve Sosyal İlişkiler, Yurtdışı Vatandaşlar Daire Başkanlıklarından alınan veriler

Sorumlu İdare: YURTDIŞI TÜRKLER VE AKRABA TOPLULUKLAR BAŞKANLIĞI

Performans Göstergesi	Ölçü Birimi	2020	2021 Planlanan	2021 YS Gerç. Tahmini	2022 Hedef	2023 Tahmin	2024 Tahmin
7- Yurtdışı vatandaşlar kapsamında Türkçe'nin yaygınlaştırılmasına yönelik gerçekleştirilen faaliyetlerin sayısı	Sayı	231	110	5	6	7	8

Göstergeye İlişkin Açıklama: Yurtdışı vatandaşlar ve kardeş topluluklara yönelik Türkçeyi ve Türk kültürünü yaygınlaştırmak amacıyla STK'lere proje desteği sağlamak ve Türkiye'ye kültürel geziler düzenlemek

Hesaplama Yöntemi: Türkçeyi yaygınlaştırmaya yönelik faaliyetlerin toplam sayısı

Verinin Kaynağı: Kurumsal İlişkiler ve İletişim Daire Başkanlığından alınan veriler

Sorumlu İdare: YURTDIŞI TÜRKLER VE AKRABA TOPLULUKLAR BAŞKANLIĞI

Performans Göstergesi	Ölçü Birimi	2020	2021 Planlanan	2021 YS Gerç. Tahmini	2022 Hedef	2023 Tahmin	2024 Tahmin
8- Yurtdışı vatandaşlara ve kardeş topluluklara yönelik kültürel hareketlilik programlarına katılımcı sayısı	Sayı	2.135	6.500	5.500	7.000	8.250	9.000

Göstergeye İlişkin Açıklama: Yurtdışı vatandaşlara ve kardeş topluluklara yönelik kültürel hareketlilik programları gerçekleştirmek

Hesaplama Yöntemi: Kültürel hareketlilik programları katılımcı sayısı toplamı

Verinin Kaynağı: Kültürel ve Sosyal İlişkiler, Yurtdışı Vatandaşlar Daire Başkanlıklarından alınan veriler

Sorumlu İdare: YURTDIŞI TÜRKLER VE AKRABA TOPLULUKLAR BAŞKANLIĞI

Performans Göstergesi	Ölçü Birimi	2020	2021 Planlanan	2021 YS Gerç. Tahmini	2022 Hedef	2023 Tahmin	2024 Tahmin
9- Yurtdışı vatandaşlara yönelik desteklenen kütüphane sayısı	Sayı	3	60	60	70	80	85

Göstergeye İlişkin Açıklama: Gençlerimizin Türkçeyi unutmamaları ve Türkçe kaynaklara erişimlerini kolaylaştırmak amacıyla ilgili ülkelerde okuma evleri açmak

Hesaplama Yöntemi: Desteklenen kütüphane sayısı toplamı

Verinin Kaynağı: Yurtdışı Vatandaşlar Daire Başkanlığından alınan veriler

Sorumlu İdare: YURTDIŞI TÜRKLER VE AKRABA TOPLULUKLAR BAŞKANLIĞI

Alt Program Kapsamında Yürütülecek Faaliyet Maliyetleri

Faaliyetler	2021 Bütçe	2021 Harcama Haziran	2022 Bütçe	2023 Tahmin	2024 Tahmin
Yurtdışında Yaşayan Vatandaşlar ile Kardeş Topluluklara Yönelik Diğer Hizmetler	32.039.000	12.021.363	35.845.000	38.982.000	42.045.000
Bütçe İçi	32.039.000	12.021.363	35.845.000	38.982.000	42.045.000
Bütçe Dışı	0	0	0	0	0
Yurtdışında Yaşayan Vatandaşlar ile Kardeş Topluluklara Yönelik Burs Hizmetleri	9.237.000	1.147.345	10.314.000	11.219.000	12.102.000
Bütçe İçi	9.237.000	1.147.345	10.314.000	11.219.000	12.102.000
Bütçe Dışı	0	0	0	0	0
TOPLAM	41.276.000	13.168.709	46.159.000	50.201.000	54.147.000
Bütçe İçi	41.276.000	13.168.709	46.159.000	50.201.000	54.147.000
Bütçe Dışı	0	0	0	0	0

Faaliyetlere İlişkin Açıklamalar:

Yurtdışında Yaşayan Vatandaşlar ile Kardeş Topluluklara Yönelik Diğer Hizmetler

- Yurtdışı vatandaşlara yönelik temel hizmetler kapsamında; kültürel hareketlilik ve eğitim programları, Türkçe eğitim çalışmaları, İnsan Hakları ve Hukuk çalışmaları yürütülmektedir.
- Kardeş topluluklara yönelik temel hizmetler kapsamında; akademik araştırmalar, kültürel hareketlilik ve işbirliği çalışmaları, eğitim destek çalışmaları yürütülmektedir.

Yurtdışında Yaşayan Vatandaşlar ile Kardeş Topluluklara Yönelik Burs Hizmetleri

- Yurtdışı vatandaşlara yönelik; Tez Araştırma Bursları, Fuat Sezgin Üstün Başarı Burs Programı, Lise Bitirme Burs Programı, Hukuk Burs Programı, Türkçe Öğretimi Yüksek Lisans Burs Programı ile Aile ve Sosyal Hizmetler Uzmanlık Bursu çalışmaları yürütülmektedir.
- Kardeş topluluklara yönelik eğitim alanında yürütülen yerinde burslandırma çalışmaları çerçevesinde; kardeş toplulukların ihtiyaç duyduğu nitelikli insan kaynağının yetiştirilmesi, bölgeden özellikle Avrupa ülkelerine yaşanan beyin ve işgücü göçünün önlenmesi,
- Başkanlığımızca yürütülen Türkiye Bursları programının yetersiz kaldığı hedef bölge ve kitleye yönelik alternatif ve ikame bir destek mekanizması kurulması, kardeş topluluklara eğitim hizmeti veren ve ülkemiz kurum ve kuruluşlarınca açılan eğitim kurumlarının kapasitelerinin artırılarak çalışmalarının verimli hale getirilmesi, bu kurumların ülkemiz kurumları ile ilişkilerinin geliştirilmesi ve kardeş topluluklara mensup gençlerin buldukları ülkelerde yükseköğretime erişimlerinin kolaylaştırılması hedeflenmektedir.

Alt Program Adı:	ULUSLARARASI ÖĞRENCİLER
<p>Gerekçe ve Açıklamalar:</p>	<ul style="list-style-type: none"> <input type="checkbox"/> Uluslararası öğrencilere yönelik rehberlik ve danışmanlık hizmetleri ile sosyo-kültürel nitelikte destekleyici faaliyetler gerçekleştirmek, <input type="checkbox"/> Uluslararası öğrenci çalışmalarını (burs sistemi, kontenjan belirleme ve seçim sistemi vb.), ülkemizin bölgesel ve stratejik hedefleri ile yerel ve bölgesel koşulları gözетerek rekabetçi, yenilikçi, objektif ve standart bir yapıya kavuşturmak, <input type="checkbox"/> Tanıtım ve halkla ilişkiler faaliyetlerini etkin bir şekilde yürütmek, <input type="checkbox"/> Burslu öğrencilere sağlanan imkânları iyileştirmek, <input type="checkbox"/> Uluslararası öğrencilere yönelik Türkçe öğretiminin kalitesini artırmak ve Türkçeyi her bölgede konuşulan bir dil yapmak, <input type="checkbox"/> Mesleki ve teknik eğitim alanında yeni imkânlar sunmak, <input type="checkbox"/> Etkin bir bilgi yönetimi sistemi ile öğrencilerin eğitim ve sonrası süreçlerini analiz ederek eğitim sonrasında ilişkilerin devamını sağlamak, <input type="checkbox"/> Ortak ilkeler çerçevesinde kurumlararası işbirliği ve eşgüdümü sağlamak, <input type="checkbox"/> Bununla birlikte; ülkemizin kamu diplomasisi faaliyetleri içerisinde önemli araçlardan biri olan öğrenci hareketlilik programlarının etkinliğinin artırılması noktasında mezuniyet programları düzenlemek, mezuniyetleri sonrasında öğrencilerle irtibatın korunmasına, ülkelerine döndüklerinde Türkiye mezunları olarak dayanışma içinde olmalarına ve kendi ülkeleri ile ülkemiz ilişkilerinin geliştirilmesine katkı sağlayacak faaliyetler gerçekleştirmek, <input type="checkbox"/> Türkiye mezunlarına ilişkin sağlıklı verileri toplamak ve muhafaza etmek, <input type="checkbox"/> Bu doğrultuda, mezunlara ilişkin sağlıklı verileri toplamak ve muhafaza etmek, <input type="checkbox"/> Türkiye Mezunlarının buldukları ülkelerde mezun dernekleri teşekül ettirmelerini teşvik etmek, farklı ülkelerde bulunan mezunların ve mezun derneklerinin aralarındaki irtibatın kuvvetlendirilmesini sağlamak
<p>Alt Program Hedefi:</p>	<p>Ülkemizde eğitim görece uluslararası öğrencilere yönelik burs ve rehberlik programları ile Türkiye'nin uluslararası ilişkiler vizyonuna uygun nitelikte öğrencilerin yetişmelerini sağlamak</p>

Performans Göstergeleri

Performans Göstergesi	Ölçü Birimi	2020	2021 Planlanan	2021 YS Gerç. Tahmini	2022 Hedef	2023 Tahmin	2024 Tahmin
1- Nitelikli iş gücü oluşturmak üzere seçilen öğrenci sayısı	Sayı	12	20	20	30	50	70

Göstergeye İlişkin Açıklama:

Öğrenci seçimi ve mülakat süreci neticesinde yapılan değerlendirmeyle nitelikli öğrenci listesi oluşturmak

Hesaplama Yöntemi:

Mülakatlarda başarılı olan öğrenci sayısı

Verinin Kaynağı:

Uluslararası Öğrenciler Daire Başkanlığından elde edilen veriler

Sorumlu İdare:

YURTDIŞI TÜRKLER VE AKRABA TOPLULUKLAR BAŞKANLIĞI

Performans Göstergesi	Ölçü Birimi	2020	2021 Planlanan	2021 YS Gerç. Tahmini	2022 Hedef	2023 Tahmin	2024 Tahmin
2- Seçilecek ülkelerde Türk dili ve edebiyatı lisans programlarına yönelik eğitim sayısı	Sayı	0	2	1	2	2	3

Göstergeye İlişkin Açıklama:

Kardeş toplulukların yaşadığı bölgelerde söz konusu lisans programlarına yönelik eğitimcilerin eğitimi programı düzenlemek, müfredat ve materyal geliştirme ve dağıtma gibi çalışmalara yardımcı olmak

Hesaplama Yöntemi:

Türk Dili ve Edebiyatı programlarına yönelik verilen eğitim ve ülke sayısı

Verinin Kaynağı:

Kültürel ve Sosyal İlişkiler Daire Başkanlığından elde edilen veriler

Sorumlu İdare:

YURTDIŞI TÜRKLER VE AKRABA TOPLULUKLAR BAŞKANLIĞI

Performans Göstergesi	Ölçü Birimi	2020	2021 Planlanan	2021 YS Gerç. Tahmini	2022 Hedef	2023 Tahmin	2024 Tahmin
3- Türkiye'de yükseköğrenim gören uluslararası öğrenciler için gerçekleştirilen kongre, seminer, söyleşi vb. faaliyet sayısı	Sayı	222	220	240	255	270	280

Göstergeye İlişkin Açıklama:

Uluslararası öğrencilerin Türkiye'deki eğitim sürecine katkı sağlayacak kongre, seminer, söyleşi ve faaliyetler gerçekleştirmek

Hesaplama Yöntemi:

Kongre, seminer ve faaliyet sayısı toplamı

Verinin Kaynağı:

Uluslararası Öğrenciler Daire Başkanlığı ile Kültürel ve Sosyal İlişkiler Daire Başkanlığından elde edilen veriler

Sorumlu İdare:

YURTDIŞI TÜRKLER VE AKRABA TOPLULUKLAR BAŞKANLIĞI

Performans Göstergesi	Ölçü Birimi	2020	2021 Planlanan	2021 YS Gerç. Tahmini	2022 Hedef	2023 Tahmin	2024 Tahmin
4- Türkiye Bursları kapsamında burs verilen kız öğrencilerin oranı	Oran	46	46,5	46,5	46,7	46,9	47,1

Göstergeye İlişkin Açıklama: Türkiye Bursları kapsamında burslandırılan öğrenciler içindeki kız öğrencilerin toplam öğrenci içerisindeki oranını belirlemek

Hesaplama Yöntemi: Mülakatlar sonucunda başarılı olan kız öğrenci sayısının toplam öğrenci sayısına oranı

Verinin Kaynağı: Uluslararası Öğrenciler Daire Başkanlığından elde edilen veriler

Sorumlu İdare: YURTDIŞI TÜRKLER VE AKRABA TOPLULUKLAR BAŞKANLIĞI

Performans Göstergesi	Ölçü Birimi	2020	2021 Planlanan	2021 YS Gerç. Tahmini	2022 Hedef	2023 Tahmin	2024 Tahmin
5- Türkiye mezunları için gerçekleştirilen programların sayısı	Sayı	29	50	40	50	55	60

Göstergeye İlişkin Açıklama: Türkiye Burslarından mezun olan öğrencilere yönelik Türkiye’de senede 1 kez mezuniyet programı gerçekleştirmek ve ilgili ülkelerde kurulmuş olan mezun dernekleri üzerinden programlar düzenlemek

Hesaplama Yöntemi: Yurt içi ve yurt dışında gerçekleştirilen Türkiye Mezunları programları sayısı

Verinin Kaynağı: Kültürel ve Sosyal İlişkiler ve Uluslararası Öğrenciler Daire Başkanlıklarından alınan veriler

Sorumlu İdare: YURTDIŞI TÜRKLER VE AKRABA TOPLULUKLAR BAŞKANLIĞI

Performans Göstergesi	Ölçü Birimi	2020	2021 Planlanan	2021 YS Gerç. Tahmini	2022 Hedef	2023 Tahmin	2024 Tahmin
6- Ülkemizde eğitim gören uluslararası öğrencilere yönelik burs programlarından yararlanan öğrenci sayısı	Sayı	14.681	15.000	15.000	15.000	15.000	15.000

Göstergeye İlişkin Açıklama: Türkiye bursları planlama, mülakat ve seçim süreci neticesinde ilgili ülkelere uluslararası öğrenciler burslandırmak

Hesaplama Yöntemi: Mülakatlar sonucunda başarılı olan öğrenci sayısı toplamı

Verinin Kaynağı: Uluslararası Öğrenciler Daire Başkanlığından alınan veriler

Sorumlu İdare: YURTDIŞI TÜRKLER VE AKRABA TOPLULUKLAR BAŞKANLIĞI

Alt Program Kapsamında Yürütülecek Faaliyet Maliyetleri

Faaliyetler	2021 Bütçe	2021 Harcama Haziran	2022 Bütçe	2023 Tahmin	2024 Tahmin
Ülkemizde Eğitim Görecek Uluslararası Öğrencilere Yönelik Burs Hizmetleri	197.035.000	65.861.117	222.190.000	241.644.000	260.627.000
Bütçe İçi	197.035.000	65.861.117	222.190.000	241.644.000	260.627.000
Bütçe Dışı	0	0	0	0	0
Ülkemizde Eğitim Görecek Uluslararası Öğrencilere Yönelik Diğer Hizmetler	99.326.000	32.623.112	112.371.000	122.210.000	131.809.000
Bütçe İçi	99.326.000	32.623.112	112.371.000	122.210.000	131.809.000
Bütçe Dışı	0	0	0	0	0
T O P L A M	296.361.000	98.484.229	334.561.000	363.854.000	392.436.000
Bütçe İçi	296.361.000	98.484.229	334.561.000	363.854.000	392.436.000
Bütçe Dışı	0	0	0	0	0

Faaliyetlere İlişkin Açıklamalar:

Ülkemizde Eğitim Görecek Uluslararası Öğrencilere Yönelik Burs Hizmetleri

Türkiye Bursları kapsamında;

- Eğitime devam eden uluslararası öğrencilere 12 aylık burs ödemesi yapılmaktadır.
- Kısa Süreli Burs Programları kapsamında; Başarı Bursu ve Araştırma Bursu verilmektedir.
- Türk Dili ve Kültürü Programları kapsamında ise Kamu Görevlileri ve Akademisyenler için Türkçe İletişim Programı [KATİP] bursu verilmektedir.
- Ayrıca aylık bursun dışında uçak bileti, üniversite katkı payı, genel sağlık sigortası, yurt ve Türkçe eğitimi de burs kapsamında temin edilmektedir.
- Bunlara ilaveten öğrencilerin Türkiye'de buldukları süre içerisinde düzenlenen sosyal, kültürel ve akademik programlardan da istifade etmesi amaçlanmaktadır.

Ülkemizde Eğitim Görecek Uluslararası Öğrencilere Yönelik Diğer Hizmetler

Uluslararası Öğrencilere Yönelik Diğer Hizmetler kapsamında;

- Uluslararası Öğrenciler Mezuniyet Töreni,
- Uluslararası Öğrenciler Akademisi,
- Türkiye Mezunları Programı,
- Mezun Dernekleri Yapılandırma Çalışmaları ve Mezun Buluşmaları gerçekleştirilmektedir.

FAALİYET MALİYETLERİ TABLOSU

İdare Adı	YURTDIŞI TÜRKLER VE AKRABA TOPLULUKLAR BAŞKANLIĞI	2021 Bütçe	2021 Harcama (Haziran)	2022 Bütçe	2023 Tahmin	2024 Tahmin
Program Adı	ULUSLARARASI KALKINMA İŞBİRLİĞİ					
Alt Program Adı	ULUSLARARASI ÖĞRENCİLER					
Alt Program Hedefi	Ülkemizde eğitim görecekt ululararası öğrencilere yönelik burs ve rehberlik programları ile Türkiye'nin uluslararası ilişkiler vizyonuna uygun nitelikte öğrencilerin yetiştirmelerini sağlamak					
Faaliyet Adı	Ülkemizde Eğitim Görecekt Ululararası Öğrencilere Yönelik Burs Hizmetleri					
Açıklama	Türkiye Bursları kapsamında eğitime devam eden uluslararası öğrencilere 12 aylık burs ödemesi yapılmaktadır. Kısa Süreli Burs Programları kapsamında; Başarı Bursu ve Araştırma Bursu verilmektedir. Türk Dili ve Kültürü Programları kapsamında ise Kamu Görevlileri ve Akademisyenler için Türkçe İletişim Programı [KATİP] bursu verilmektedir. Ayrıca aylık bursun dışında uçak bileti, üniversite katkı payı, genel sağlık sigortası, yurt ve Türkçe eğitimi de burs kapsamında temin edilmektedir. Bunlara ilaveten öğrencilerin Türkiye'de buldukları süre içerisinde düzenlenen sosyal, kültürel ve akademik programlardan da istifade etmesi amaçlanmaktadır.					
EKONOMİK KOD		2021 Bütçe	2021 Harcama (Haziran)	2022 Bütçe	2023 Tahmin	2024 Tahmin
Personel Giderleri						
Sosyal Güvenlik Kurumuna Devlet Primi Giderleri						
Mal ve Hizmet Alım Giderleri		1.186.000	220.394	1.112.000	1.209.000	1.304.000
Faiz Giderleri						
Cari Transferler		195.849.000	65.640.723	221.078.000	240.435.000	259.323.000
Sermaye Giderleri						
Sermaye Transferleri						
Borç Verme						
BÜTÇE İÇİ TOPLAM KAYNAK		197.035.000	65.861.117	222.190.000	241.644.000	260.627.000
Döner Sermaye						
Özel Hesap						
Diğer Bütçe Dışı Kaynak						
BÜTÇE DIŞI TOPLAM KAYNAK						
FAALİYET MALİYETİ TOPLAMI		197.035.000	65.861.117	222.190.000	241.644.000	260.627.000

FAALİYET MALİYETLERİ TABLOSU						
İdare Adı	YURTDIŞI TÜRKLER VE AKRABA TOPLULUKLAR BAŞKANLIĞI					
Program Adı	ULUSLARARASI KALKINMA İŞBİRLİĞİ					
Alt Program Adı	ULUSLARARASI ÖĞRENCİLER					
Alt Program Hedefi	Ülkemizde eğitim görecekt uluslararası öğrencilere yönelik burs ve rehberlik programları ile Türkiye'nin uluslararası ilişkiler vizyonuna uygun nitelikte öğrencilerin yetiştirmelerini sağlamak					
Faaliyet Adı	Ülkemizde Eğitim Görecekt Uluslararası Öğrencilere Yönelik Diğer Hizmetler					
Açıklama	Uluslararası öğrencilere yönelik diğer hizmetler kapsamında; Uluslararası Öğrenciler Mezuniyet Töreni, Uluslararası Öğrenciler Akademisi, Türkiye Mezunları Programı, Mezun Dernekleri Yapılandırma çalışmaları ve Mezun Buluşmaları gerçekleştirilmektedir.					
EKONOMİK KOD	2021 Bütçe	2021 Harcama (Haziran)	2022 Bütçe	2023 Tahmin	2024 Tahmin	
Personel Giderleri						
Sosyal Güvenlik Kurumuna Devlet Primi Giderleri						
Mal ve Hizmet Alım Giderleri	120.000	52.245	136.000	148.000	159.000	
Faiz Giderleri						
Cari Transferler	99.206.000	32.570.867	112.235.000	122.062.000	131.650.000	
Sermaye Giderleri						
Sermaye Transferleri						
Borç Verme						
BÜTÇE İÇİ TOPLAM KAYNAK	99.326.000	32.623.112	112.371.000	122.210.000	131.809.000	
Döner Sermaye						
Özel Hesap						
Diğer Bütçe Dışı Kaynak						
BÜTÇE DIŞI TOPLAM KAYNAK						
FAALİYET MALİYETİ TOPLAMI	99.326.000	32.623.112	112.371.000	122.210.000	131.809.000	

FAALİYET MALİYETLERİ TABLOSU

İdare Adı	YURTDIŞI TÜRKLER VE AKRABA TOPLULUKLAR BAŞKANLIĞI				
Program Adı	ULUSLARARASI KALKINMA İŞBİRLİĞİ				
Alt Program Adı	YURTDIŞI TÜRKLER VE KARDEŞ TOPLULUKLAR				
Alt Program Hedefi	Türkiye'nin diasporası ve kardeş topluluklarla bağlarını güçlendirerek dış politika vizyonuna katkı sağlamak				
Faaliyet Adı	Yurtdışında Yaşayan Vatandaşlar ile Kardeş Topluluklara Yönelik Diğer Hizmetler				
Açıklama	Yurtdışı vatandaşlara yönelik temel hizmetler kapsamında; kültürel hareketlilik ve eğitim programları, Türkçe eğitim çalışmaları, İnsan Hakları ve Hukuk çalışmaları yürütülmektedir. Kardeş topluluklara yönelik temel hizmetler kapsamında; akademik araştırmalar, kültürel hareketlilik ve işbirliği çalışmaları, eğitim destek çalışmaları yürütülmektedir.				
EKONOMİK KOD	2021 Bütçe	2021 Harcama (Haziran)	2022 Bütçe	2023 Tahmin	2024 Tahmin
Personel Giderleri					
Sosyal Güvenlik Kurumuna Devlet Primi Giderleri					
Mal ve Hizmet Alım Giderleri	388.000	77.684	702.000	763.000	823.000
Faiz Giderleri					
Cari Transferler	31.354.000	11.943.679	35.143.000	38.219.000	41.222.000
Sermaye Giderleri	297.000				
Sermaye Transferleri					
Borç Verme					
BÜTÇE İÇİ TOPLAM KAYNAK	32.039.000	12.021.363	35.845.000	38.982.000	42.045.000
Döner Sermaye					
Özel Hesap					
Diğer Bütçe Dışı Kaynak					
BÜTÇE DIŞI TOPLAM KAYNAK					
FAALİYET MALİYETİ TOPLAMI	32.039.000	12.021.363	35.845.000	38.982.000	42.045.000

FAALİYET MALİYETLERİ TABLOSU

İdare Adı	YURTDIŞI TÜRKLER VE AKRABA TOPLULUKLAR BAŞKANLIĞI				
Program Adı	ULUSLARARASI KALKINMA İŞBİRLİĞİ				
Alt Program Adı	YURTDIŞI TÜRKLER VE KARDEŞ TOPLULUKLAR				
Alt Program Hedefi	Türkiye'nin diasporası ve kardeş topluluklarla bağlarını güçlendirerek dış politika vizyonuna katkı sağlamak				
Faaliyet Adı	Yurtdışında Yaşayan Vatandaşlar ile Kardeş Topluluklara Yönelik Burs Hizmetleri				
Açıklama	Yurtdışı vatandaşlara yönelik; Tez Araştırma Bursları, Fuat Sezgin Üstün Başarı Burs Programı, Lise Bitirme Burs Programı, Hukuk Burs Programı, Türkçe Öğretimi Yüksek Lisans Burs Programı ile Aile ve Sosyal Hizmetler Uzmanlık Bursu çalışmaları yürütülmektedir. Kardeş topluluklara yönelik eğitim alanındayürütülen yerinde burslandırma çalışmaları çerçevesinde; kardeş toplulukların ihtiyaç duyduğu nitelikli insan kaynağının yetiştirilmesi, bölgeden özellikle Avrupa ülkelerine yaşanan beyin ve işgücü göçünün önlenmesi, Başkanlığımızca yürütülen Türkiye Bursları programının yetersiz kaldığı hedef bölge ve kitleye yönelik alternatif ve ikame bir destek mekanizması kurulması, kardeş topluluklara eğitim hizmeti veren ve ülkemiz kurum ve kuruluşlarınca açılan eğitim kurumlarının kapasitelerinin artırılarak çalışmalarının verimli hale getirilmesi, bu kurumların ülkemiz kurumları ile ilişkilerinin geliştirilmesi ve kardeş topluluklara mensup gençlerin buldukları ülkelerde yükseköğretime erişimlerinin kolaylaştırılması hedeflenmektedir.				
EKONOMİK KOD	2021 Bütçe	2021 Harcama (Haziran)	2022 Bütçe	2023 Tahmin	2024 Tahmin
Personel Giderleri					
Sosyal Güvenlik Kurumuna Devlet Primi Giderleri					
Mal ve Hizmet Alım Giderleri	129.000	40.754	33.000	36.000	39.000
Faiz Giderleri					
Cari Transferler	9.108.000	1.106.592	10.281.000	11.183.000	12.063.000
Sermaye Giderleri					
Sermaye Transferleri					
Borç Verme					
BÜTÇE İÇİ TOPLAM KAYNAK	9.237.000	1.147.345	10.314.000	11.219.000	12.102.000
Döner Sermaye					
Özel Hesap					
Diğer Bütçe Dışı Kaynak					
BÜTÇE DIŞI TOPLAM KAYNAK					
FAALİYET MALİYETİ TOPLAMI	9.237.000	1.147.345	10.314.000	11.219.000	12.102.000

FAALİYET MALİYETLERİ TABLOSU

İdare Adı	YURTDIŞI TÜRKLER VE AKRABA TOPLULUKLAR BAŞKANLIĞI					
	YÖNETİM VE DESTEK PROGRAMI					
Program Adı	TEFTİŞ, DENETİM VE DANIŞMANLIK HİZMETLERİ					
Alt Program Adı	Hukuki Danışmanlık ve Muhakemat Hizmetleri					
Faaliyet Adı	2021 Bütçe	2021 Harcama (Haziran)	2022 Bütçe	2023 Tahmin	2024 Tahmin	
EKONOMİK KOD						
Personel Giderleri						
Sosyal Güvenlik Kurumuna Devlet Primi Giderleri						
Mal ve Hizmet Alım Giderleri	44.000	1.006	52.000	57.000	62.000	
Faiz Giderleri						
Cari Transferler						
Sermaye Giderleri						
Sermaye Transferleri						
Borç Verme						
BÜTÇE İÇİ TOPLAM KAYNAK	44.000	1.006	52.000	57.000	62.000	
Döner Sermaye						
Özel Hesap						
Diğer Bütçe Dışı Kaynak						
BÜTÇE DIŞI TOPLAM KAYNAK						
FAALİYET MALİYETİ TOPLAMI	44.000	1.006	52.000	57.000	62.000	

FAALİYET MALİYETLERİ TABLOSU

İdare Adı	YURTDIŞI TÜRKLER VE AKRABA TOPLULUKLAR BAŞKANLIĞI				
Program Adı	YÖNETİM VE DESTEK PROGRAMI				
Alt Program Adı	TEFTİŞ, DENETİM VE DANIŞMANLIK HİZMETLERİ				
Faaliyet Adı	Kamuoyu İlişkilerinin Yürütülmesi				
EKONOMİK KOD	2021 Bütçe	2021 Harcama (Haziran)	2022 Bütçe	2023 Tahmin	2024 Tahmin
Personel Giderleri					
Sosyal Güvenlik Kurumuna Devlet Primi Giderleri					
Mal ve Hizmet Alım Giderleri	97.000	4.160	133.000	145.000	157.000
Faiz Giderleri					
Cari Transferler					
Sermaye Giderleri					
Sermaye Transferleri					
Borç Verme					
BÜTÇE İÇİ TOPLAM KAYNAK	97.000	4.160	133.000	145.000	157.000
Döner Sermaye					
Özel Hesap					
Diğer Bütçe Dışı Kaynak					
BÜTÇE DIŞI TOPLAM KAYNAK					
FAALİYET MALİYETİ TOPLAMI	97.000	4.160	133.000	145.000	157.000

FAALİYET MALİYETLERİ TABLOSU						
İdare Adı	YURTDIŞI TÜRKLER VE AKRABA TOPLULUKLAR BAŞKANLIĞI					
Program Adı	YÖNETİM VE DESTEK PROGRAMI					
Alt Program Adı	ÜST YÖNETİM, İDARI VE MALİ HİZMETLER					
Faaliyet Adı	Bilgi Teknolojilerine Yönelik Faaliyetler					
EKONOMİK KOD	2021 Bütçe	2021 Harcama (Haziran)	2022 Bütçe	2023 Tahmin	2024 Tahmin	
Personel Giderleri						
Sosyal Güvenlik Kurumuna Devlet Primi Giderleri						
Mal ve Hizmet Alım Giderleri	382.000	291.316	427.000	465.000	502.000	
Faiz Giderleri						
Cari Transferler						
Sermaye Giderleri			3.000.000	3.500.000	4.076.000	
Sermaye Transferleri						
Borç Verme						
BÜTÇE İÇİ TOPLAM KAYNAK	382.000	291.316	3.427.000	3.965.000	4.578.000	
Döner Sermaye						
Özel Hesap						
Diğer Bütçe Dışı Kaynak						
BÜTÇE DIŞI TOPLAM KAYNAK						
FAALİYET MALİYETİ TOPLAMI	382.000	291.316	3.427.000	3.965.000	4.578.000	

FAALİYET MALİYETLERİ TABLOSU						
İdare Adı	YURTDIŞI TÜRKLER VE AKRABA TOPLULUKLAR BAŞKANLIĞI					
Program Adı	YÖNETİM VE DESTEK PROGRAMI					
Alt Program Adı	ÜST YÖNETİM, İDARI VE MALİ HİZMETLER					
Faaliyet Adı	Diğer Destek Hizmetleri					
EKONOMİK KOD	2021 Bütçe	2021 Harcama (Haziran)	2022 Bütçe	2023 Tahmin	2024 Tahmin	
Personel Giderleri						
Sosyal Güvenlik Kurumuna Devlet Primi Giderleri						
Mal ve Hizmet Alım Giderleri	598.000	252.687	468.000	509.000	549.000	
Faiz Giderleri						
Cari Transferler	125.000	65.000	141.000	153.000	165.000	
Sermaye Giderleri						
Sermaye Transferleri						
Borç Verme						
BÜTÇE İÇİ TOPLAM KAYNAK	723.000	317.687	609.000	662.000	714.000	
Döner Sermaye						
Özel Hesap						
Diğer Bütçe Dışı Kaynak						
BÜTÇE DIŞI TOPLAM KAYNAK						
FAALİYET MALİYETİ TOPLAMI	723.000	317.687	609.000	662.000	714.000	

FAALİYET MALİYETLERİ TABLOSU						
İdare Adı	YURTDIŞI TÜRKLER VE AKRABA TOPLULUKLAR BAŞKANLIĞI					
Program Adı	YÖNETİM VE DESTEK PROGRAMI					
Alt Program Adı	ÜST YÖNETİM, İDARI VE MALİ HİZMETLER					
Faaliyet Adı	Genel Destek Hizmetleri					
EKONOMİK KOD	2021 Bütçe	2021 Harcama (Haziran)	2022 Bütçe	2023 Tahmin	2024 Tahmin	
Personel Giderleri						
Sosyal Güvenlik Kurumuna Devlet Primi Giderleri						
Mal ve Hizmet Alım Giderleri	7.188.000	2.976.028	8.355.000	9.085.000	9.799.000	
Faiz Giderleri						
Cari Transferler						
Sermaye Giderleri	4.130.000	930.589	1.500.000	1.400.000	1.200.000	
Sermaye Transferleri						
Borç Verme						
BÜTÇE İÇİ TOPLAM KAYNAK	11.318.000	3.906.617	9.855.000	10.485.000	10.999.000	
Döner Sermaye						
Özel Hesap						
Diğer Bütçe Dışı Kaynak						
BÜTÇE DIŞI TOPLAM KAYNAK						
FAALİYET MALİYETİ TOPLAMI	11.318.000	3.906.617	9.855.000	10.485.000	10.999.000	

FAALİYET MALİYETLERİ TABLOSU						
İdare Adı	YURTDIŞI TÜRKLER VE AKRABA TOPLULUKLAR BAŞKANLIĞI					
Program Adı	YÖNETİM VE DESTEK PROGRAMI					
Alt Program Adı	ÜST YÖNETİM, İDARI VE MALİ HİZMETLER					
Faaliyet Adı	İnsan Kaynakları Yönetimine İlişkin Faaliyetler					
EKONOMİK KOD	2021 Bütçe	2021 Harcama (Haziran)	2022 Bütçe	2023 Tahmin	2024 Tahmin	
Personel Giderleri	36.599.000	18.687.892	47.758.000	54.343.000	60.457.000	
Sosyal Güvenlik Kurumuna Devlet Primi Giderleri	5.815.000	2.843.148	7.680.000	8.657.000	9.621.000	
Mal ve Hizmet Alım Giderleri	378.000	108.727	432.000	470.000	506.000	
Faiz Giderleri						
Cari Transferler	360.000	664.214	1.523.000	1.751.000	1.899.000	
Sermaye Giderleri						
Sermaye Transferleri						
Borç Verme						
BÜTÇE İÇİ TOPLAM KAYNAK	43.152.000	22.303.980	57.393.000	65.221.000	72.483.000	
Döner Sermaye						
Özel Hesap						
Diğer Bütçe Dışı Kaynak						
BÜTÇE DIŞI TOPLAM KAYNAK						
FAALİYET MALİYETİ TOPLAMI	43.152.000	22.303.980	57.393.000	65.221.000	72.483.000	

FAALİYET MALİYETLERİ TABLOSU						
İdare Adı	YURTDIŞI TÜRKLER VE AKRABA TOPLULUKLAR BAŞKANLIĞI					
Program Adı	YÖNETİM VE DESTEK PROGRAMI					
Alt Program Adı	ÜST YÖNETİM, İDARI VE MALİ HİZMETLER					
Faaliyet Adı	Özel Kalem Hizmetleri					
EKONOMİK KOD	2021 Bütçe	2021 Harcama (Haziran)	2022 Bütçe	2023 Tahmin	2024 Tahmin	
Personel Giderleri						
Sosyal Güvenlik Kurumuna Devlet Primi Giderleri						
Mal ve Hizmet Alım Giderleri	430.000	113.559	481.000	524.000	564.000	
Faiz Giderleri						
Cari Transferler						
Sermaye Giderleri						
Sermaye Transferleri						
Borç Verme						
BÜTÇE İÇİ TOPLAM KAYNAK	430.000	113.559	481.000	524.000	564.000	
Döner Sermaye						
Özel Hesap						
Diğer Bütçe Dışı Kaynak						
BÜTÇE DIŞI TOPLAM KAYNAK						
FAALİYET MALİYETİ TOPLAMI	430.000	113.559	481.000	524.000	564.000	

FAALİYET MALİYETLERİ TABLOSU						
İdare Adı	YURTDIŞI TÜRKLER VE AKRABA TOPLULUKLAR BAŞKANLIĞI					
Program Adı	YÖNETİM VE DESTEK PROGRAMI					
Alt Program Adı	ÜST YÖNETİM, İDARİ VE MALİ HİZMETLER					
Faaliyet Adı	Strateji Geliştirme ve Mali Hizmetler					
EKONOMİK KOD	2021 Bütçe	2021 Harcama (Haziran)	2022 Bütçe	2023 Tahmin	2024 Tahmin	
Personel Giderleri						
Sosyal Güvenlik Kurumuna Devlet Primi Giderleri						
Mal ve Hizmet Alım Giderleri	84.000	25.458	113.000	123.000	133.000	
Faiz Giderleri						
Cari Transferler						
Sermaye Giderleri						
Sermaye Transferleri						
Borç Verme						
BÜTÇE İÇİ TOPLAM KAYNAK	84.000	25.458	113.000	123.000	133.000	
Döner Sermaye						
Özel Hesap						
Diğer Bütçe Dışı Kaynak						
BÜTÇE DIŞI TOPLAM KAYNAK						
FAALİYET MALİYETİ TOPLAMI	84.000	25.458	113.000	123.000	133.000	

İdarenin Toplam Kaynak İhtiyacı

FAALİYETLER DÜZEYİNDE YURTDIŞI TÜRKLER VE AKRABA TOPLULUKLAR BAŞKANLIĞI PERFORMANS PROGRAMI MALİYETİ									
PROGRAM SINIFLANDIRMASI	2022			2023			2024		
	BÜTÇE İÇİ	BÜTÇE DIŞI	TOPLAM	BÜTÇE İÇİ	BÜTÇE DIŞI	TOPLAM	BÜTÇE İÇİ	BÜTÇE DIŞI	TOPLAM
ULUSLARARASI KALKINMA İŞBİRLİĞİ	380.720.000	0	380.720.000	414.055.000	0	414.055.000	446.583.000	0	446.583.000
ULUSLARARASI ÖĞRENCİLER	334.561.000	0	334.561.000	363.854.000	0	363.854.000	392.436.000	0	392.436.000
Ülkemizde Eğitim Görecek Uluslararası Öğrencilere Yönelik Burs Hizmetleri	222.190.000	0	222.190.000	241.644.000	0	241.644.000	260.627.000	0	260.627.000
Ülkemizde Eğitim Görecek Uluslararası Öğrencilere Yönelik Diğer Hizmetler	112.371.000	0	112.371.000	122.210.000	0	122.210.000	131.809.000	0	131.809.000
YURTDIŞI TÜRKLER VE KARDEŞ TOPLULUKLAR	46.159.000	0	46.159.000	50.201.000	0	50.201.000	54.147.000	0	54.147.000
Yurtdışında Yaşayan Vatandaşlar ile Kardeş Topluluklara Yönelik Diğer Hizmetler	35.845.000	0	35.845.000	38.982.000	0	38.982.000	42.045.000	0	42.045.000
Yurtdışında Yaşayan Vatandaşlar ile Kardeş Topluluklara Yönelik Burs Hizmetleri	10.314.000	0	10.314.000	11.219.000	0	11.219.000	12.102.000	0	12.102.000
YÖNETİM VE DESTEK PROGRAMI	72.063.000	0	72.063.000	81.182.000	0	81.182.000	89.690.000	0	89.690.000
TEFTİŞ, DENETİM VE DANIŞMANLIK HİZMETLERİ	185.000	0	185.000	202.000	0	202.000	219.000	0	219.000
Hukuki Danışmanlık ve Muhakemat Hizmetleri	52.000	0	52.000	57.000	0	57.000	62.000	0	62.000
Kamuoyu İlişkilerinin Yürütülmesi	133.000	0	133.000	145.000	0	145.000	157.000	0	157.000
ÜST YÖNETİM, İDARI VE MALİ HİZMETLER	71.878.000	0	71.878.000	80.980.000	0	80.980.000	89.471.000	0	89.471.000
Bilgi Teknolojilerine Yöne- lik Faaliyetler	3.427.000	0	3.427.000	3.965.000	0	3.965.000	4.578.000	0	4.578.000
Diğer Destek Hizmetleri	609.000	0	609.000	662.000	0	662.000	714.000	0	714.000
Genel Destek Hizmetleri	9.855.000	0	9.855.000	10.485.000	0	10.485.000	10.999.000	0	10.999.000
İnsan Kaynakları Yönetimine İlişkin Faaliyetler	57.393.000	0	57.393.000	65.221.000	0	65.221.000	72.483.000	0	72.483.000
Özel Kalem Hizmetleri	481.000	0	481.000	524.000	0	524.000	564.000	0	564.000
Strateji Geliştirme ve Mali Hizmetler	113.000	0	113.000	123.000	0	123.000	133.000	0	133.000
GENEL TOPLAM	452.783.000	0	452.783.000	495.237.000	0	495.237.000	536.273.000	0	536.273.000

EKONOMİK SINIFLANDIRMA DÜZEYİNDE YURTDIŞI TÜRKLER VE AKRABA TOPLULUKLAR BAŞKANLIĞI PERFORMANS PROGRAMI MALİYETİ	2022						2023						2024					
	HİZMET PROGRAMLARI TOPLAM		YÖNETİM VE DESTEK PROGRAMI		PROGRAM DIŞI GİDERLER		TOPLAM		HİZMET PROGRAMLARI TOPLAM		YÖNETİM VE DESTEK PROGRAMI		PROGRAM DIŞI GİDERLER		TOPLAM			
Personel Giderleri		47.758.000		47.758.000			54.343.000							60.457.000		60.457.000		
Sosyal Güvencilik Kurumuna Devlet Primi Giderleri		7.680.000		7.680.000			8.657.000							9.621.000		9.621.000		
Mal ve Hizmet Alım Giderleri	1.983.000	10.461.000		12.444.000	2.156.000		11.378.000		2.325.000					12.272.000		14.597.000		
Faiz Giderleri				0			0							0		0		
Cari Transferler	378.737.000	1.664.000		380.401.000	411.899.000		1.904.000		444.258.000					2.064.000		446.322.000		
Sermaye Giderleri		4.500.000		4.500.000			4.900.000		4.900.000					5.276.000		5.276.000		
Sermaye Transferleri				0			0		0					0		0		
Borç Verme				0			0		0					0		0		
Yedek Ödenekler				0			0		0					0		0		
BÜTÇE İÇİ TOPLAM KAYNAK	380.720.000	72.063.000	0	452.783.000	414.055.000	0	81.182.000	0	446.583.000	0	495.237.000	0	89.690.000	536.273.000	0	536.273.000		
Döner Sermaye				0			0		0					0		0		
Özel Hesap				0			0		0					0		0		
Diğer Bütçe Dışı Kaynak				0			0		0					0		0		
BÜTÇE DIŞI TOPLAM KAYNAK	0	0	0	0	0	0	0	0	0	0	0	0	0	0	0	0		
GENEL TOPLAM	380.720.000	72.063.000	0	452.783.000	414.055.000	0	81.182.000	0	446.583.000	0	495.237.000	0	89.690.000	536.273.000	0	536.273.000		

Ekler



Yabancı Ticaret Bankası
Yabancı Ticaret Bankası
Yabancı Ticaret Bankası



FAALİYETLERDEN SORUMLU HARCAMA BİRİMLERİ

İdare Adı	YURTDIŞI TÜRKLER VE AKRABA TOPLULUKLAR BAŞKANLIĞI		
Yıl	2022 (Cumhurbaşkanı Teklifi)		
PROGRAM	ALT PROGRAM	FAALİYET	SORUMLU HARCAMA BİRİMİ
ULUSLARARASI KALKINMA İŞBİRLİĞİ	ULUSLARARASI ÖĞRENCİLER	Ülkemizde Eğitim Görecek Uluslararası Öğrencilere Yönelik Burs Hizmetleri	ULUSLARARASI ÖĞRENCİLER DAİRE BAŞKANLIĞI
		Ülkemizde Eğitim Görecek Uluslararası Öğrencilere Yönelik Diğer Hizmetler	KURUMSAL İLİŞKİLER VE İLETİŞİM DAİRE BAŞKANLIĞI, ULUSLARARASI ÖĞRENCİLER DAİRE BAŞKANLIĞI
	YURTDIŞI TÜRKLER VE KARDEŞ TOPLULUKLAR	Yurtdışında Yaşayan Vatandaşlar ile Kardeş Topluluklara Yönelik Diğer Hizmetler	ÖZEL KALEM, KURUMSAL İLİŞKİLER VE İLETİŞİM DAİRE BAŞKANLIĞI, KÜLTÜREL VE SOSYAL İLİŞKİLER DAİRE BAŞKANLIĞI, YURTDIŞI VATANDAŞLAR DAİRE BAŞKANLIĞI
		Yurtdışında Yaşayan Vatandaşlar ile Kardeş Topluluklara Yönelik Burs Hizmetleri	YURTDIŞI VATANDAŞLAR DAİRE BAŞKANLIĞI
YÖNETİM VE DESTEK PROGRAMI	TEFTİŞ, DENETİM VE DANIŞMANLIK HİZMETLERİ	Hukuki Danışmanlık ve Muhakemat Hizmetleri	HUKUK MÜŞAVİRLİĞİ
		Kamuoyu İlişkilerinin Yürütülmesi	KURUMSAL İLİŞKİLER VE İLETİŞİM DAİRE BAŞKANLIĞI
	ÜST YÖNETİM, İDARİ VE MALİ HİZMETLER	Bilgi Teknolojilerine Yönelik Faaliyetler	BİLGİ İŞLEM DAİRE BAŞKANLIĞI
		Diğer Destek Hizmetleri	DESTEK HİZMETLERİ DAİRE BAŞKANLIĞI, KURUMSAL İLİŞKİLER VE İLETİŞİM DAİRE BAŞKANLIĞI
		Genel Destek Hizmetleri	DESTEK HİZMETLERİ DAİRE BAŞKANLIĞI
		İnsan Kaynakları Yönetimine İlişkin Faaliyetler	PERSONEL DAİRE BAŞKANLIĞI
		Özel Kalem Hizmetleri	ÖZEL KALEM
Strateji Geliştirme ve Mali Hizmetler	STRATEJİ GELİŞTİRME DAİRE BAŞKANLIĞI		

PERFORMANS GÖSTERGELERİNİN İZLENMESİNDEN SORUMLU BİRİMLER			
İdare Adı:	YURTDIŞI TÜRKLER VE AKRABA TOPLULUKLAR BAŞKANLIĞI		
PROGRAM	ALT PROGRAM	PERFORMANS GÖSTERGELERİ	SORUMLU BİRİM
ULUSLARARASI KALKINMA İŞBİRLİĞİ	ULUSLARARASI ÖĞRENCİLER	Nitelikli iş gücü oluşturmak üzere seçilen öğrenci sayısı	ULUSLARARASI ÖĞRENCİLER DAİRE BAŞKANLIĞI
		Seçilecek ülkelerde Türk dili ve edebiyatı lisans programlarına yönelik eğitim sayısı	KÜLTÜREL VE SOSYAL İLİŞKİLER DAİRE BAŞKANLIĞI
		Türkiye'de yükseköğrenim gören uluslararası öğrenciler için gerçekleştirilen kongre, seminer, söyleşi vb. faaliyet sayısı	YURTDIŞI TÜRKLER VE AKRABA TOPLULUKLAR BAŞKANLIĞI
		Türkiye Bursları kapsamında burs verilen kız öğrencilerin oranı	ULUSLARARASI ÖĞRENCİLER DAİRE BAŞKANLIĞI
		Türkiye mezunları için gerçekleştirilen programların sayısı	YURTDIŞI TÜRKLER VE AKRABA TOPLULUKLAR BAŞKANLIĞI
		Ülkemizde eğitim gören uluslararası öğrencilere yönelik burs programlarından yararlanan öğrenci sayısı	ULUSLARARASI ÖĞRENCİLER DAİRE BAŞKANLIĞI
	YURTDIŞI TÜRKLER VE KARDEŞ TOPLULUKLAR	Hibe ve destek verilen proje sayısı	YURTDIŞI TÜRKLER VE AKRABA TOPLULUKLAR BAŞKANLIĞI
		Kardeş topluluklara yönelik akademik çalışmalar ve saha araştırmaları sayısı	KÜLTÜREL VE SOSYAL İLİŞKİLER DAİRE BAŞKANLIĞI
		Kardeş topluluklara yönelik Türkçe eğitime ilişkin katılımcı sayısı	KÜLTÜREL VE SOSYAL İLİŞKİLER DAİRE BAŞKANLIĞI
		Müfredatı geliştirme ve akademik çalışmalara ilişkin faaliyet sayısı	KÜLTÜREL VE SOSYAL İLİŞKİLER DAİRE BAŞKANLIĞI
		Tarihi ve kültürel mirasa ilişkin faaliyet sayısı	KÜLTÜREL VE SOSYAL İLİŞKİLER DAİRE BAŞKANLIĞI
		Yurtdışı vatandaşlar ile kardeş topluluklara verilen burslar kapsamında desteklenen öğrenci sayısı	YURTDIŞI TÜRKLER VE AKRABA TOPLULUKLAR BAŞKANLIĞI
		Yurtdışı vatandaşlar kapsamında Türkçe'nin yaygınlaştırılmasına yönelik gerçekleştirilen faaliyetlerin sayısı	KURUMSAL İLİŞKİLER VE İLETİŞİM DAİRE BAŞKANLIĞI
		Yurtdışı vatandaşlara ve kardeş topluluklara yönelik kültürel hareketlilik programlarına katılımcı sayısı	YURTDIŞI TÜRKLER VE AKRABA TOPLULUKLAR BAŞKANLIĞI
		Yurtdışı vatandaşlara yönelik desteklenen kütüphane sayısı	YURTDIŞI VATANDAŞLAR DAİRE BAŞKANLIĞI



**T.C. KÜLTÜR VE TURİZM BAKANLIĞI
YURTDIŐI TÜRKLER VE AKRABA
TOPLULUKLAR BAŐKANLIĐI**



#yurtdisiturkler
www.ytb.gov.tr